



# 火災防止のために 作業開始前点検のお願い

エンジン機器・バッテリー配線等は、機種によって異なります



## 【安全上の基本的注意事項】

エンジンマフラ、ターボなどエンジン高温部に可燃物（木材チップ、枯れ葉、ごみ、紙くずなど）の堆積、および燃料漏れ、オイル漏れが無い点検し、車両火災の原因になる可燃物を取り除いてください。



グラウンドレベルでの日常点検を安全に行うことができます

### エンジン周りの点検

No.	点検項目
1	エンジン高温部および周辺の木くず・堆肥などの堆積
2	エンジン周りの油漏れ、燃料漏れ
3	マフラ・排気管の損傷、ガス漏れ
4	電気配線やクランプのゆるみ、損傷
5	燃料タンク・アンダカバー上の木くず・堆肥などの堆積
6	吸音材のはがれ、損傷

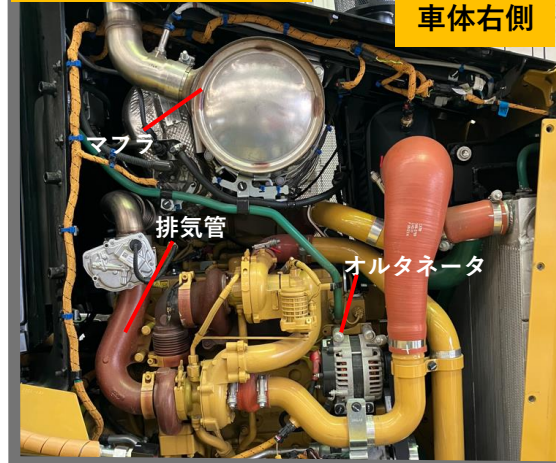


フロント



車体左側

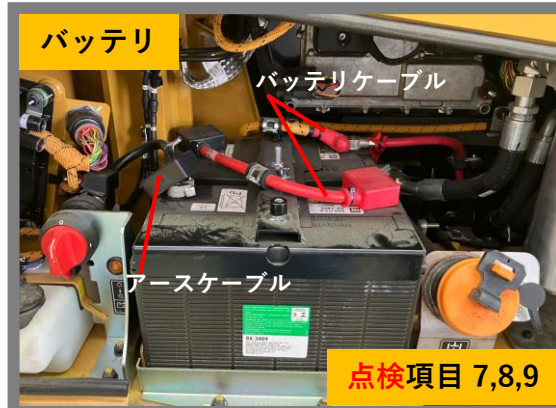
点検項目1,2,3,4,5,6



車体右側

### バッテリー周りの点検

No.	点検項目
7	各端子やコネクタ、クランプのゆるみ、腐食
8	周辺部の木くず・堆肥などの堆積、金物類の混入
9	ケーブルやハーネスの損傷



バッテリー

点検項目 7,8,9

### 油漏れ、燃料漏れの点検

No.	点検項目
10	油圧配管や燃料タンクからの油漏れ、燃料漏れ

### 運転室内の点検

No.	点検項目
11	タバコ等、可燃物の堆積



車両下

点検項目 10



# 油圧ホースは定期交換が必要です

## 油圧ホースの点検・交換について

建設機械の作業装置部や走行部などに使用している油圧ホースには高い圧力の作動油が流れています。その油圧ホースは日頃、高い圧力・温度変化(高温)・直射日光や作動部分から侵入したコンタミなどにさらされ、摩耗・ひび割れなどの劣化が日々進行しています。

### 劣化した油圧ホースを使い続けると大変危険です

- ★ 油圧ホースが破裂した際には、人命に関わる重大な事故を引き起こしかねません。
- ★ 油が飛散した場合、環境汚染の問題に発展し、莫大な処理費用も発生いたします。
- ★ 劣化により破損油漏れしたホース部分から不純物・汚染物質(コンタミ)侵入により油圧機器(ポンプなど)早期破損に繋がる恐れがあります。

### こんなホースは危険信号!



油圧ホース等の部品は、経年使用により摩耗や劣化を起こしたりしやすいもので、一定の使用後には異常が認められなくても、定期的に新品に交換することが必要です。

また、使用環境や使用条件等により、交換時期に達する前に損傷する場合がありますので定期点検により異常が見つかった場合には、直ちに交換をしてください。

#### 点検ポイント

- ホースの干渉、摩擦、潰れ、亀裂およびねじれの有無を確認
- ホース接続部の緩み、油漏れの有無を確認
- ホースの支持状態、ホースクランプの状態(変形、損傷の有無)を確認

#### 定期交換のメリット

- 故障・修理による稼働率の低下を防ぎます。
- 不要な修理費の削減が図れます。
- 車両の性能を維持することができます。

#### 主な油圧ホースの交換時期

定期交換重要部品	交換時期
燃料系統のホース	2年ごと
ブレーキ系統のホース	4年ごと
ブレーキ・マスター・シリンダバルブなどの部品	2年ごと
操向装置のホース	2年ごと
走行装置(HST)のホース	2年ごと
作業装置のホース	2年ごと
シートベルト	3年ごと

- 故障後修理は、故障前修理の約3倍の修理費用が発生
- 故障後修理は、故障前修理の約8倍の休車時間が発生

本社:〒791-0054 愛媛県松山市空港通6-10-1 TEL:089-972-1481 FAX:089-973-1760

□松山支店 □今治営業所 □南予営業所  
□高知支店 □幡多営業所 □安芸営業所 □徳島支店 □穴吹営業所 □阿南営業所

<https://shikoku-kenpan.co.jp>

四国建販

検索



四国建販

